

# DB´s håndbog for sejlerforældre

**Velkommen til juniorafdelingen i Dyvig Bådelaug!**



**Dyvig Bådelaug ønsker jer rigtig god fornøjelse med sejlsporten**

Kære forældre

Her i Dyvig Bådelaug er det vores mål at skabe positive oplevelser for sejlerne og deres forældre.

Det er vores erfaring, at de første gange på havnen som nye sejlerforældre godt kan være forvirrende. Derfor har vi lavet denne håndbog for at hjælpe jer forældre og jeres børn bedst muligt i gang i Dyvig Bådelaug. Målet er at gøre turen på havnen til en god og spændende oplevelse for både børn og forældre.

På de næste sider vil vi forsøge at besvare de mest basale spørgsmål; hvem gør hvad, hvad skal og må man osv.

Desuden er der oversigter over jollens vigtigste betegnelser og deres funktion samt en liste over de vigtigste begreber på vandet.

Håndbogen skal naturligvis ikke erstatte den personlige kontakt på havnen til trænere og ledere, men blot gøre den til tider lidt hektiske aktivitet mere overskuelig for nye forældre.

Derfor kære forældre; vær opsøgende og spørg, når der er noget I er i tvivl om. Så vil vi bestræbe os på at hjælpe jeres barn og jer rigtig godt i gang som sejler og sejlerforældre.

Med sejlerhilsen

På vegne af juniorudvalget.  
Henrik Schmidt

## Indhold:

Målsætning for ungdomsarbejdet i Dyvig Bådelaug .....	3
Opstart i Dyvig Bådelaug .....	4
Hvad koster det? .....	4
Nødvendigt udstyr for at komme i gang .....	4
Juniorudvalgets sammensætning .....	5
Kommunikation – information .....	5
Regler i DB .....	6
Dyvig Bådelaugs forældrepolitik .....	7
Forældreopgaver .....	8
Følg dit barns udvikling .....	9
En typisk træningsaften .....	10
Sådan passer jeg min klubjolle .....	11
Optimistjollen .....	12
Begreber på vandet .....	14
Sejltøj .....	16
Plan for sejl sæsonen .....	17
Træner-organisering og planlægning .....	17
Nyttige link .....	18
Dyvig Bådelaugs vedtægter .....	20

## Målsætning for ungdomsarbejdet i Dyvig Bådelaug

Vi vil have glade børn både på land og når vi sejler. Vi vil udvikle børnenes sejlkundskaber og tilbyde dem en sund fritidsinteresse, der kan vare hele livet igennem.

Aktiviteterne foregår under højt sikkerhedsniveau.

Vi ønsker at skabe en aktiv og synlig afdeling med engagement af både sejlere og forældre.

Vi vil tilgodese den enkelte sejler mht. sejlenskole, kapsejlad og socialt samvær. Vi vil arbejde for bredden som fundament for udvikling af ”det gode sømandskab”.

På det sportslige plan er målet, at uddanne vores sejlere til at opnå status som A sejlere.

Dyvig Bådelaugs mål er indenfor en 3-årig periode at opfylde Dansk sejlunions kriterier

for ”Ungdomsvenlig sejlklub”. Vi tilrettelægger aktiviteterne med udgangspunkt heri.

Vi vil sikre kontinuitet i form af løbende rekruttering af nye sejlere, engagerede forældre og kvalificerede trænere. Rekruttering foregår primært i form af hvervekampagner på de omkringliggende skoler. Hvervekampagnerne sker når ”vandet er varmt”.

Klubben stiller optimistjoller af rimelig kvalitet til rådighed for sejlerne, som kan leje jollerne mod mindre betaling.

Aktiviteterne i juniorafdelingen er en integreret del af de samlede aktiviteter i hele DB.

# Opstart i Dyvig Bådelaug

Når sejleren ønsker at prøve at sejle i jolle, møder man blot op på pladsen til de ugentlige træningsaftener. Her introducerer træneren eller juniorudvalgets medlemmer den nye sejler og forældrene.

Vi har redningsveste, I kan låne.

Vi udleverer denne håndbog, som I opfordres til at gennemlæse sammen med den nye sejler. Således får forældre og sejler en indledende fælles forståelse af hvad det vil sige at sejle i Dyvig Bådelaug.

Efter at have deltaget i de ugentlige træninger i nogle uger, er det tid til officielt at blive

indmeldt i Dyvig Bådelaug. Dette gøres ved at udfylde en formular i fællesskab med din træner.

Den udfyldte formular afleveres til formanden for juniorudvalget Henrik Schmidt, som efterfølgende videregiver indmeldelsesblanketten til klubbens kasserer.

Det er vigtigt at I påfører følgende oplysninger på indmeldelsesblanketten:

- Navn, adresse og telefonnr på både sejler og forældre
- Sejlerens fødselsdato
- Mailadresse på sejler og forældre

## Hvad koster det?

Det årlige kontingent er 450 kr. for juniorer.

Hertil kommer en opkrævning for jolleleje og kollektiv ansvarsforsikring  
Hver sejler betaler som udgangspunkt følgende for forsikring og leje af udstyr.

200 kr. (ansvarsforsikring & leje) C-jollerne

350 kr. (ansvarsforsikring & leje) B-Jolle

500 kr. (ansvarsforsikring & leje) A-jolle

500 kr. (ansvarsforsikring & leje) Tera-jolle

500 kr. (ansvarsforsikring & leje) Laser

500 kr. (ansvarsforsikring & leje) 606-sejlere

500 kr. (ansvarsforsikring & leje) Feva-sejlere

## Nødvendigt udstyr for at komme i gang

Dyvig Bådelaug stiller joller til rådighed. Du behøver således blot møde op i passende tøj. Regntøj og gummistøvler er en god start.

Husk en pose med skiftetøj, og husk at det ofte noget koldere på vandet end på land. Senere i håndbogen finder du lidt flere informationer om påklædning.

# Juniorudvalgets sammensætning.

Juniorudvalget er et udvalg under Dyvig Bådelaug og varetager ungdomsarbejdet i Dyvig Bådelaug.

Juniorudvalget består af følgende:

Henrik Schmidt, formand f. juniorudvalget  
Nordborgvej 93, 6430 Nordborg  
Tlf: 7445 6057  
e-mail: hen\_sus@mail.tele.dk

Finn Lausten, sekretær  
Dybølgade 11A, 6400 Sønderborg  
Tlf: 2169 0586  
e-mail: FLA@linak.com

Anette Krogh, kasserer  
Skovhaven 1, 6430 Nordborg  
Tlf: 7449 0090  
e-mail: a-krogh@hotmail.com

TRÆNERE:

Benny Nielsen (Optimist)  
Runevænget 29, 6430 Nordborg  
Tlf: 7445 8081  
e-mail: nielsen29@mail.tele.dk

Gert Lumbye Hansen (Optimist)  
Blåbærvej 3, 6430 Nordborg  
Tlf: 4218 3006 / 2835 4329  
e-mail: guitargoj@yahoo.dk

Tom Møller (Optimist og Storjoller)  
Dyvigvej 8, 6430 Nordborg  
Tlf: 2537 1788  
e-mail: joanogtom@gmail.com

Rasmus B. Schmidt (Storjoller)  
Nordborgvej 93, 6430 Nordborg  
Tlf: 2165 3415  
e-mail: rasssmus@msn.com

Klaus Rønn Madsen (Storjoller og Optimist )  
Enebærvej 4, 6430 Nordborg  
Tlf: 4073 3336

Finn Lausten (Storjoller)  
Se ovenfor.

## Kommunikation – information

Den daglige direkte personlige kontakt er den vigtigste. Vær derfor opsøgende og spørg, giv udtryk for dine holdninger og ønsker.

Den formelle og fælles information til sejlere og forældre foregår via mails. Det er for

eksempel invitationer til stævner og andre arrangementer.

På klubbens hjemmeside [www.db-dyvig.dk](http://www.db-dyvig.dk) findes information om juniorafdelingen samt klubbens øvrige udvalg og aktiviteter.

# Regler i DB

De følgende regler er formuleret for primært at varetage sejlerens sikkerhed, sekundært for at passe på udstyret.

- Af hensyn til sejlerens sikkerhed skal trænerens anvisninger altid følges.
- Sejlerne skal ALTID bære redningsvest når man er på broerne eller i jollen (flydetest vesten mindst én gang om året)
- Alle sejlere skal kunne svømme mindst 200m (det er ok med redningsvest på).
- Sejleren skal blive ”ved flokken” – holde sig tæt til de andre.
- Ved kæntring skal man altid blive ved jollen! Svøm aldrig væk fra jollen – kald evt. på din træner.
- Sejlere som vil sejle vintersejlads eller begynde tidligt på sæsonen (inden april/maj) skal have tørdragt og forsvarligt tøj på, dvs. handsker, huer, surfstøvler med enten plastposer eller gummifødder.
- Sejlere må kun tage på vandet uden følgebåd, hvis de er godkendt hertil af træner eller en leder og kun hvis der minimum går 3 enmandsjoller eller 2 tomandsjoller på vandet sammen. Sejlerne skal selvfølgelig også have forældrenes tilladelse til at sejle uden ledsagelse af træner.
- Følgebådene må alene sejles af personer der er i besiddelse af speedbådskørekort eller som er godkendt af juniorudvalget.
- Når sejlere skal hjælpes op i jolle eller følgebåd skal motoren være i frigear.
- Du skal behandle udstyret som det er dit eget – det betyder pas rigtig godt på det.
- Jollerne må ikke ridses i bunden, det betyder at bådene aldrig må trækkes op på rampe eller i det hele taget trækkes på noget underlag, jollerne må enten: ”sejle, flyve eller stå stille”.
- Jollen skal flydetestes én gang om året.

Det er vigtigt at pointere, at trænerne prioriterer sejlerens sikkerhed på vandet. Derfor er det ubetinget træneren som bestemmer og træffer de nødvendige beslutninger for at sikre de bedste sikkerhedshensyn for sejleren.

# Dyvig Bådelaug's forældrepolitik

Det er målet, at nye forældre umiddelbart føler sig velkomne i klubben.

Det er ligeledes målet at forældrene motiveres til aktivt at tage del i ungdomsarbejdet.

Arbejdet i juniorafdelingen er frivilligt arbejde. For at træningsaftenerne kan blive en positiv oplevelse for børnene, må forældrene påregne at deltage aktivt med klargøring af joller, søsætning etc.

Ved hver træningsaften er der behov for at forældrene hjælper sejlerne med at rigge jollerne til, sætte jollerne i vandet, ”holde brovagt”, hjælpe sejlerne på land igen efter endt sejlads, skylle udstyret og bære alt på plads, holde orden på pladsen, hente benzin til følgebåde, løbende vedligeholdelsesopgaver mm.

Juniorudvalget udarbejder planer for hvem der gør hvad, således man aldrig står alene med opgaverne.

Det er juniorudvalgets målsætning, at alle forældre introduceres grundigt til rollen som ”sejlerforældre”, og på den måde kan medvirke til udviklingen i ungdomsarbejdet i Dyvig Bådelaug.

Denne håndbog er et af midlerne i denne introduktion.

Det er en forudsætning for at sejle i Dyvig Bådelaug's ungdomsafdeling, at man som forældre er villig til at yde sin del af arbejdet

for at få det hele til at løbe rundt. Det betyder, at man ikke kan melde sit barn ind og aflevere det til træning (som til visse andre sportsgrene) og herefter forvente, at klubben forestår jollepasning, klargøring, oprydning, stævnesupport mv.

Forældre som ønsker at involvere sig i trænergerning tilbydes nødvendige trænerkurser og speedbådsørekort.

Det er alene forældre med speedbådsørekort eller anden nautisk eksamen, samt ”søsports-erfarne” forældre godkendt af juniorudvalget, som må føre klubbens følgebåde.

Der gives information til forældrene ved møde før sæsonstart og ved sæsonafslutning samt løbende i sæsonen.

Forældrene opfordres til i videst muligt omfang at deltage, når deres sejlerbørn ønsker at deltage i stævner og andre arrangementer.

For at bevare og styrke sammenholdet i forældregruppen afholdes forskellige sociale arrangementer, eksempelvis det årlige klubmesterskab og skøjtetur med efterfølgende fællesspisning.

Vi afholder årligt en forældresejlads, hvor forældrene har mulighed for at prøve at sejle en optimistjolle. Det er en enestående chance for at prøve hvor svært det egentligt er, at få jollen til at sejle.

# Forældreopgaver

Der er mange ting, der skal klares inden børnene kan komme på vandet og sejle. Derfor er det vigtigt at børnene bliver støttet og hjulpet af deres forældre, ledere og trænere på havnen. Her er en kort gennemgang af hvilke ting, forældre kan hjælpe til med på havnen:

- Det er forældrenes pligt at sørge for at børnene er forsvarligt klædt på, dvs. iført redningsvest og ordentligt tøj. Det er helt fint at C-sejlere kommer i regntøj og gummistøvler.
- Jollen vendes om ved to personer, en i hver ende af jollen løfter båden og vender den rundt.
- Derefter hentes rig i masteskuret og sættes ned gennem toften i mastefoden.
- Mastesikringen sættes rundt om masten lige under toften. Mastesikringen sikrer, at masten ikke ryger op af mastefoden under kæntring og ødelægger toften.
- Spryddet sættes, så der ikke er folder i sejlet, når der hales ind i skødet.
- Bomnedhalet sættes så det er nogenlunde stramt, men dog så det er lidt løst når man tager bommen ned mod hjørnet på essingen i jollens agter.
- Dernæst hentes ror og sværd i masteskuret og lægges ned i jollen
- Det sikres at øse og evt. padle er bundet godt fast i jollen
- Så er jollen tilrigget og klar til at komme i vandet!

- Husk at tage redningsvest på
- Jollen *løftes* over på en jolletrailer og trækkes ned til slæbestedet.
- Med en person på broen (har fat i jollens fangline) og en ved jollevoغن, køres jollen så langt ud i vandet at den flyder og kan glides forsigtigt i vandet uden bunden ridses.
- Jollen holdes (i mast eller essing) mens sejleren sætter sig ned i båden, sætter skødet i hanefod og får ror og sværd på. Det er vigtigt jollen ikke banker mod broen, da glasfiberen tager skade ved slag.
- Når sejleren er klar, skubbes jollen forsigtigt væk fra bro/slæbested.

Nye forældre og sejlere vil hurtigt lære opgaverne gennem introduktion fra de øvrige forældre og trænere.

Medens sejlerne er på vandet, er der brovagt. Brovagtens opgave er at hjælpe sejlere som kommer tidligere ind.

Vagten går på skift mellem forældrene.

- Når sejlerne kommer ind igen, tager forældre imod jollen, skødet tages af, ror og sværd lægges i jollen under den agterste pude, og jollen *glides* op på jollevoغن, og køres op på pladsen, hvor den skylles og lægges på plads.
- Hvis jollen har været kænret, skal både sejl og rig skylles.
- Øvrigt udstyr skylles og hænges på plads.

# Følg dit barns udvikling

Du giver dit sejlerbarn en masse gode og spændende oplevelser, som en støttende forælder. Du får en masse gode stunder sammen med dine børn og bliver en del af deres fritid i de år, hvor det ellers normalt bliver svært som forældre at følge med i børnenes interesser og fritid. Sejlerbørn lærer mange ting, bl.a.:

- **Selvstændighed** – man lærer selv at træffe afgørende beslutninger.
- **Selvtillid** – succesen ved selv at få båden til at sejle og senere til kapsejladser selv få succesen eller nedturen hvis valget om at sejle ud på en bestemt fløj var forkert.
- **Samarbejde** med de andre børn. Specielt til holdsejladser, hvor 3-5 børn sammen skal hjælpe hinanden til at blive bedre placeret end et andet hold. Desuden lærer børnene hurtigt at hjælpe hinanden på havnen, idet der er mange ting, som man skal være 2 personer til.
- **Kende sine grænser** og selv sætte grænser.
- **Respekt for naturen og andre mennesker** – lære at respektere andre sejlere, konkurrenter, trænere og ledere samt respektere vandet og vinden for den kraft, som naturen har.
- **Disciplin** – Hvis man vil være god til at sejle, så er det kun timer på vandet som gælder. Hvis man vil være god, må man derfor træne meget – det er kun sejlerne som kan træffe det valg og de skal selv have disciplinen til at vedligeholde det.

Som tommelfingerregel tager det cirka børnene 1 år inden de har styr på jollen og cirka 2 år inden sejleren for alvor kan kontrollere jollen 100 %. Det er altså en langsom og lærerig proces, hvor vind og vand ofte kan virke voldsomt på den nye sejler. Derfor er vigtigt at du støtter dit barn meget aktivt i processen.

# En typisk træningsaften

Det forventes generelt at forældrene hjælper til hvor der er behov under hele træningsaftenen.

## Før sejlads

17.30 – Den aftenansvarlige sørger for at der låses op til jolleskur og benzinskur

Senest 17.45 – Sejlerne begynder klargøring af joller evt. med hjælp fra forældre

17.45 – Aftenens trænere og hjælpere mødes på pladsen

- trænere fordeler sejlere og ledsagebåde
- hjælpere klargør ledsagebåde med benzintanke, bøjer, tovværk osv.

18.00 – Skippermøde alle er tilrigoede, bådene står på land men er parate til at sejle. Børnene har deres sejltøj og redningsvest på. Sejlerne får instruktion om, hvordan der skal sejles.

Søsætning af joller og sejlads starter umiddelbart efter skippermødet.

## Efter sejlads

Hjælpere på ledsagebåde sørger for at benzintanke, bøjer, tovværk mv. kommer tilbage i skuret.

Alle sejlere hjælper aktivt hinanden med at rigge af, vaske og stille på plads i masteskuret. Vi er først færdige når alle er færdige med at pakke sammen. Ingen går til omklædning før skippermødet er afholdt.

Senest 20.00 – Skippermøde med opsamling og afslutning. Herefter mulighed for omklædning, kaffe og kage. Tidspunktet skal også overholdes de træningsaftener, hvor der skal pakkes til stævner.

ca. 20.30 – Den aftenansvarlige kontrollerer at klubhus er pænt og ryddeligt, at der ikke ligger grej på jollepladsen, at benzintanke er tilbage i benzinskuret, låser benzinskur.

Der sejles 2 gange om ugen i perioderne april til oktober.

Der er bade faciliteter i klubhuset, som sejlerne kan benytte.  
Toiletterne findes ligeledes i klubhuset.

# Sådan passer jeg min klubjolle.

Når du lejer en klubjolle, er det vigtigt at du passer godt på den. Klubjollerne skal holde i mange år, og den der skal leje den efter dig vil også gerne sejle i en pæn og god jolle. Derfor er der her en kort gennemgang af hvordan du passer din klubjolle.

## **Før hver sejlads:**

Når du rigger jollen til, skal du se efter om alle dele på jollen er i orden, og i det hele taget være opmærksom på om der er skader. Hvis der er noget galt med jollen fortæller du det til en af trænerne eller en af ungdomslederne. Pust luft i opdriftsmidlerne, så de er helt fyldte. Pas på ikke at puste for meget luft i, da de derved nemt ødelægges. Husk at skødet først gøres fast lige inden du sejler ud. Husk mastesikringen inden du søsætter.

## **Efter hver sejlads:**

Når du kommer ind, skal du huske at løsne skødet. Når jollen er kommet på land, skylles du sejlet, mast, ror og sværd. Jollen skylles indvendigt og udvendigt. Er der kommet snavs på jollen, som du ikke kan fjernes med vand og børste alene, vaskes jollen undtagelsesvis med sæbevand.

Husk også at se jollen efter, så småskader og manglende dele kan ordnes inden næste træningsaften.

Hvis jollen har været væltet er det vigtigt, at masten skylles grundigt indvendigt ved sprydsystemet, da der ellers sker kraftig korrosion, og masten brækker. Husk at opbevare mastesikringen på masten.

## **I løbet af sæsonen:**

I løbet af sommeren, skal du 2 – 3 gange vaske jollen grundigt med sæbevand indvendigt og udvendigt. Når jollen er ren og tør vokses og poleres den. Dette gør at jollen er mindre modtagelig for snavs, og derfor holder sig pænere og sejler hurtigere.

## **Jollen skal med til stævne:**

Sørg for at alt er i orden og at alle dele kommer med. I jolleskuret er der reoler til rig, ror og sværd. Sejlet må ikke rulles sammen, hvis det er vådt. Hvis jollen skal pakkes efter en træningsaften, kan du undlade at skylle sejlet efter sejlads, hvis det ikke har været i saltvand.

## **Hvis der sker skader på jollen:**

Hvis der sker skader på jollen eller dens udstyr, skal du straks give besked til en af trænerne eller den materielansvarlige. Husk på at det ikke kan undgås at der kommer skader på materiellet, også selv om man passer godt på det. Hvis skaden ikke er sket ved skødesløshed eller med vilje, er der ingen der vil bebrejde dig for det.

## **Forårsklargøring**

Når du får jollen udleveret, skal du kontrollere at alle dele er til stede og i orden. Jollen vaskes med sæbevand indvendigt og udvendigt. Når jollen er ren og tør, vokses og poleres den.

## **Efterårsklargøring:**

Når du afleverer jollen ved slutningen af sæsonen, skal den være i samme stand som da du modtog den i foråret. Sejlet skal skylles grundigt.

Ror, sværd, mast, bom og sprydstage skylles grundigt. Jollen vaskes grundigt indvendigt og udvendigt med sæbevand.

## **”Pas på jollen” vandrepokalen**

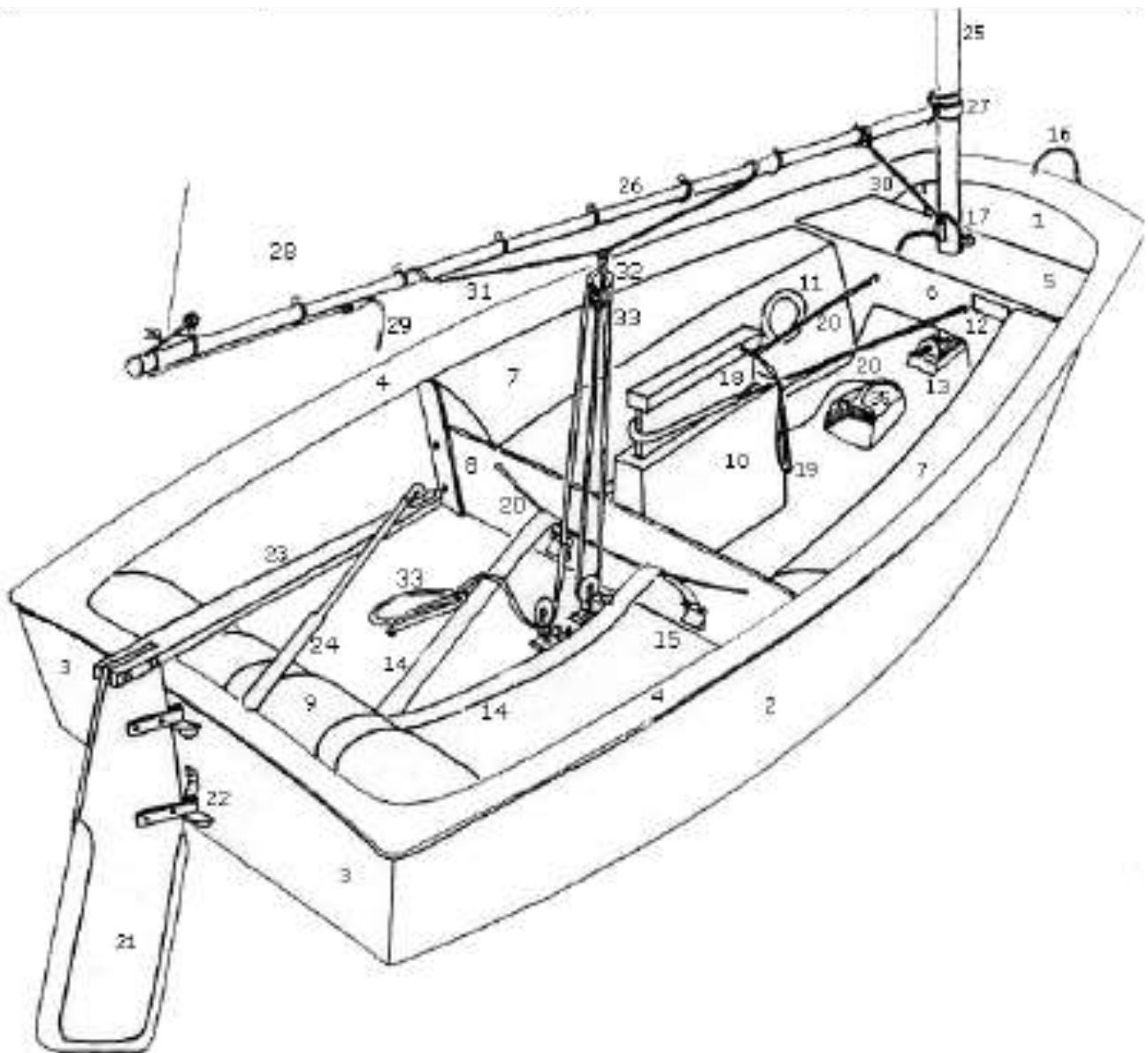
Til den sejler der i løbet af sæsonen er mest omhyggelig med at passe sin klubjolle, uddeles der ved klubmesterskabet ”Pas på jollen” vandrepokalen.

# Optimistjollen

1. Stævn
2. Fribord
3. Agterspejl
4. Essing
5. Tofte
6. Forskot
7. Sidetanke
8. Midterspant
9. Luftsæk (opdrift)
10. Sværdkiste
11. Inspektionsluge
12. Sejlnummer
13. Beslag til mastefod
14. Hængestropper
15. Beslag til hængestropper
16. Fangline
17. Mastesikring

18. Sværd
19. Snor til sværd
20. Elastik
21. Ror
22. Rorbeslag og lås
23. Rorpind
24. Rorpindsforlænger
25. Mast
26. Bom
27. Bomgaffel
28. Sejl
29. Bomudhal
30. Bomnedhal
31. Hanefod
32. Blok og sjækkel
33. Skøde
34. Winchblok

35. Øsekar (øse)
36. Sprydstage
37. Sprydhal
38. Sprydbarm
39. Faldbarm
40. Halsbarm
41. Skødebarm
42. Agterlig
43. Toplig
44. Mastelig
45. Bomlig
46. Sejllomme
47. Sejlpind
48. Klassemærke
49. Nationalitetsbogstav + Nr.
50. Bindsel – Pariserring
51. Hanefodsøje

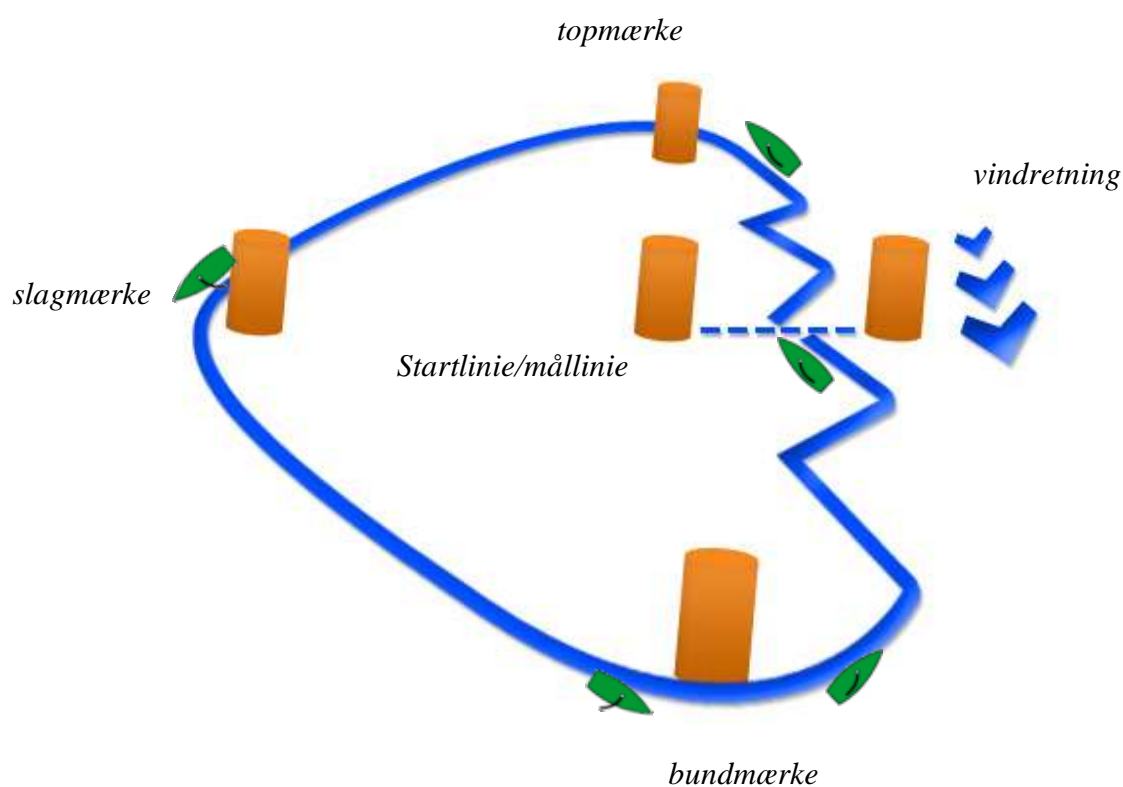




# Begreber på vandet

## ”Alm. Trekantsbane”

En almindelig trekantsbane er en bane med en *startlinie*, et *topmærke*, et *slagmærke* og et *bundmærke*. Banen kan variere ved at startlinien ligger som en del af bundmærket.



## ”Sejle kryds”

En båd skal have vind i sejlet for at sejle fremad, hvorfor en båd ikke kan sejle direkte mod vinden. Derfor ”krydser” man op mod vinden på ”bidevind-kurs”, dvs. cirka 45 grader til vinden. Der sejles ”kryds” fra *startlinie* til *topmærke* og fra *bundmærke* til *mållinie* eller *topmærke* (afhængig af hvor mange opkryds, sejlerne skal have).

## ”Slør”

Der sejles ”slør” eller ”halvvind”, når bådene sejler fra *topmærke* til *slagmærke* og igen fra *slagmærke* til *bundmærke*. Vinden kommer ”agten for tværs” og skødet er derfor slækket, så bommen er cirka 45 grader ud fra båden.

### ”Læns”

Der sejles *læns* eller *platlæns*, når båden sejler direkte fra *topmærke* til *bundmærke* (forekommer kun ved 2 opkryds). Vinden kommer *agten ind* og sejlet er derfor slækket til bommen står cirka 90 grader ud fra båden. ”*Amerikanerlæns*” er når sejleren på lænsere krænger båden til *luv* (=samme side som sejleren sidder i) og dermed opnår mindre skrogareal i vandet og dermed mindst mulig vandmodstand. Det er som regel kun A-sejlere som behersker denne teknik.

### ”Kæntre”

En båd *kæntrer*, når bunden på båden vender i vejret og masten ryger ned i vandet. En kæntret båd flyder pga. *opdriftsmidlerne* og vil aldrig synke. Båden vendes om igen af sejleren, som kravler op på bunden af båden og tager fat i *sværdet*, stiller sig helt ud på kanten af båden (evt. med fødderne i essingen/kanten af jollen) og læner kroppen væk fra båden. Dermed får sejlerens vægt båden til langsomt at rejse sig op igen, hvorefter sejleren kan kravle op i båden igen.

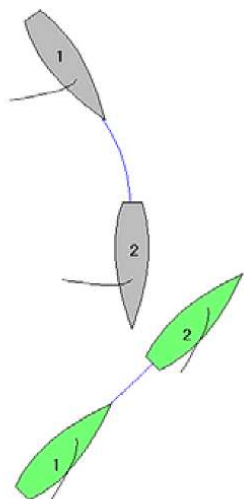
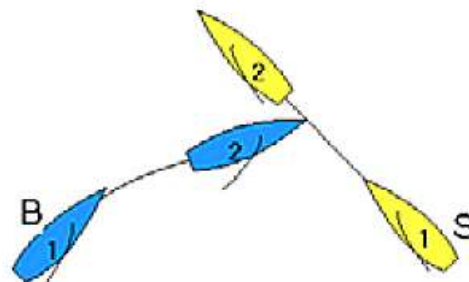
---

### ”Styrbord” og ”bagbord”

Højre og venstre kaldes i søsportssprog for henholdsvis *styrbord* og *bagbord*. ”*styrbord halse*” kaldes den kurs, hvor vinden kommer ind fra højre/styrbord side i sejlet, medens ”*bagbord halse*” er den kurs, hvor vinden kommer ind fra venstre/bagbord side i sejlet.

### ”Styrbord-bagbord-reglen”

Den vigtigste vigeregul indenfor søsport kaldes *styrbord-bagbord reglen*. Det betyder at alle både på *styrbord halse* har retten til vejen, medens både på *bagbord halse* skal vige, dvs. gå af vejen, for både på *bagbord halse*.



### ”Luv viger for læ reglen”

*Luv* betegner den side i båden hvor vinden kommer ind i sejlet, medens *læ* er den modsatte side, hvor sejlet er, dvs. hvor der er læ. Mødes 2 både på samme halse, skal luv båd (grå) vige for læ båd (grøn).

Desuden er der følgende andre søfarts regler: ”motor viger for sejl” og ”lyst viger for brød”.

# Sejltøj

Børnene skal altid have et sæt tørt skiftetøj og et håndklæde med til sejlads.

Derudover skal de have deres sejlerbeklædning: Vest (helst en svømmevest, den er ikke så klodset og giver mere bevægelsesfrihed.)

I starten evt. bare regntøj og gummistøvler, hue og varmt tøj under regntøjet.

På længere sigt vil det være relevant at anskaffe:

- tørdragt (forår og efterår)

- våddragt (sommer, særlig god når der er mange brandmænd)

- sejlerhandsker
- neoprensko eller støvler
- svedtransporterende undertøj
- evt. nedtællingsur

Før du investerer i sejltøj, spørg en af ungdomslederne til råds, måske har vi brugt udstyr liggende du kan overtage.

Tørdragt:



Våddragt:



Jollevest:



## Plan for sejl sæsonen

Vi starter op igen i april, konkret træningsplan udarbejdes før sæsonstart.

Overordnet ligger det fast, at vi træner hver tirsdag og torsdag kl. 18.00, se den generelle plan for aftenaktiviteterne tidligere i denne håndbog.

Planlægning af træningen tager udgangspunkt i Dansk Sejlunions diplomer.

Der laves planer for træningen og undervisning for henholdsvis sommer og vinter sæson.

Det gælder for samtlige hold at der er skippermøde på land både før og efter sejladsen.

## Træner-organisering og planlægning

Juniorafdelingens trænerstab består af såvel voksne (forældre med sejlads erfaring) og ungtrænere (erfarne jollesejlere).

Juniorudvalget koordinerer træningsopgaverne i samarbejde med trænergruppen.

De enkelte trænere laver programmer for deres træning herunder målsætning for de enkelte sejlere i deres gruppe.

For optimistsejlere trænes der på 3 niveauer, begyndere ( C-sejlere), mellemgruppen

(øvede C-sejlere og B-sejlere) og øvede (A-sejlere og øvede B-sejlere).

Storjolle sejlerne trænes særskilt.

I det omfang det er muligt trænes hver gruppe af samme træner, (trænere) sæsonen igennem, således at kontinuiteten i undervisningen bliver bedst mulig.

Trænerindsatsen i klubben er baseret på frivillig arbejdskraft og er ikke lønnet.

## Nyttige link

Dyvig Bådelaug:	<a href="http://www.db-dyvig.dk">www.db-dyvig.dk</a>
Lillebælt Sydkreds (stævneoversigt mm.):	<a href="http://www.sydkreds.dk">www.sydkreds.dk</a>
Dansk Sejlunion:	<a href="http://www.sejlsport.dk">www.sejlsport.dk</a>
OCD - Optimist Sailing Team Denmark	<a href="http://www.oed.dk">www.oed.dk</a>
Bådmagasinet	<a href="http://www.baadmagasinet.dk">www.baadmagasinet.dk</a>
DMI- vejret	<a href="http://www.dmi.dk/dmi/index/danmark.htm">www.dmi.dk/dmi/index/danmark.htm</a>
Farvandsvæsenet	<a href="http://www.fomfrv.dk">www.fomfrv.dk</a>
Europajollernes side	<a href="http://www.europeclass.dk">www.europeclass.dk</a>
Fevajollernes side	<a href="http://www.fevaclass.dk">www.fevaclass.dk</a>
Laserjollernes side	<a href="http://www.lasersailing.dk">www.lasersailing.dk</a>

### Producenter og forhandlere

Winner	<a href="http://www.winneroptimist.dk">www.winneroptimist.dk</a>
Opti-x	<a href="http://www.opti-x.dk">www.opti-x.dk</a>
Århus Seashop	<a href="http://www.aarhusseashop.dk">www.aarhusseashop.dk</a>

## Landsdækkende definitioner for A-, B- og C-optimister

Følgende er gældende for åbne stævner overalt i Danmark, hvor der sejles i gruppeinddeling for A-, B- og C-optimister.

### **1. Formål**

At bevare-optimistsejlerens interesse for sejlsporten ved at give ham / hende konkurrencemuligheder i forhold til kunnen og viden.

### **2. Definitioner.**

#### **C-sejlere:**

En ny optimistsejler er C-sejler indtil sejleren mener sig kvalificeret til at blive B-sejler  
Eller  
Indtil C-sejleren jf. følgende rykker op som B-sejler.

#### Oprykning fra C- til B-sejler:

En C-sejler bliver straks B-sejler, når han/hun har placeret sig i den bedste tredjedel af stævnets <sup>(1)</sup> deltagere **tre** gange.  
Dvs. hvis der er 30 C-sejlere og sejleren bliver i "top 10" i C-feltet, får vedkommende en "pind".  
Efter tre "pinde" rykker-sejleren op som B-sejler.  
Sejleren kan også oprykke fra C- til B-sejler, hvis sejleren mener sig kvalificeret til at blive B-sejler.  
Efter deltagelse i første stævne som B-sejler, skal man fortsætte som B-sejler.

#### **B-sejlere:**

En B-sejler er en optimistsejler, som ikke længere er C-sejler, og som ikke tidligere har været A-sejler.

#### Oprykning fra B- til A-sejler:

En sejler bliver straks A-sejler, når han/hun som B-sejler har placeret sig i den bedste tredjedel af stævnets <sup>(1)</sup> deltagere **tre** gange.  
Dvs. hvis der er 30 B-sejlere og sejleren bliver i "top 10" i B-feltet, får vedkommende en "pind".  
Efter tre "pinde" rykker-sejleren op som A-sejler.  
Sejleren kan også oprykke fra B- til A-sejler, hvis sejleren mener sig kvalificeret til at blive A-sejler.

Efter deltagelse i første stævne som A-sejler, skal man fortsætte som A-sejler.

#### **A-sejlere:**

En A-sejler er en optimistsejler, som ikke længere er B-sejler.

### **3. Deltagelse.**

A-sejlere kan deltage i alle kapsejladser for A-sejlere.  
B-sejlere kan deltage i alle kapsejladser for B-sejlere.  
C-sejlere kan deltage i alle arrangementer for C-sejlere. Dette omfatter også "sølvfelter", hvor reglen om bedste tredjedel også gælder. Et "sølvfelt" betragtes som et samlet felt for B og C sejlere, og en C sejler der stiller op der rykkes derfor ikke automatisk op som B sejler.

### **4. Præmier.**

For C og B sejlere skal der som minimum være præmie til alle sejlere i bedste tredjedel. Præmien er det synlige bevis på at sejleren har opnået en pind.  
For A sejlere skal det tilstræbes, at der er præmie til hver 3. startende.

- (1) Ved stævnets deltagere forstås antallet af sejlere, som figurerer på resultatlisten fra stævnet.

**Vedtaget og underskrevet af alle 13 kredsformænd på DS's ungdomsseminar i Brøndby d. 17/11-2007.**

#### **Bilag til:**

#### **Landsdækkende definitioner for A-, B- og C-optimister**

Sejlere som har sejlet i sæsonen 2007 og har opnået 3 "pinde" eller flere, skal rykke op som enten B- eller A-sejler fra foråret 2008.

Samtidig følger de "pinde", som er opnået tidligere stadig med, der startes ikke forfra.

# Dyvig Bådelaug's vedtægter

Uddrag af vedtægter for Dyvig Bådelaug  
Generalforsamlingen 2008

Vedtægterne kan ses i deres helhed på klubbens  
hjemmeside:  
<http://www.db-dyvig.dk/node/36>

## §1.

Laugets navn er **DYVIG BÅDELAUG**, og dets hjemsted er Dyvig, Nordborg. Laugets stander er hvid med blå DB og anker i ring med 3 bølgelinier.

Fartøjer tilhørende laugets medlemmer fører dansk yachtflag.

## §2. FORMÅL.

Laugets formål er at samle og fremme sejlsporten på Nordals, og uddanne ungdommen i sejlsport og godt sømandskab.

## §3. TILHØRSFORHOLD.

Lauget er medlem af Dansk Sejlunion og er undergivet denne unions love og bestemmelser.